

Frågor till våra politiker 2014

Stehags intresse- och försköningsförening har under 2013 och 2014 deltagit i ett byutvecklingsprojekt inom Leader MittSkåne och har under den tiden påbörjat framtidsprojektet "Stehag framåt!".

Ett flertal diskussionsmöten har genomförts under 2014 med bybor, föreningar och företagare där idéer för framtiden har fångats upp inom områdena "natur och miljö", "trafik och byggande", "barn och unga", "äldre", "kultur och gemenskap" samt "företagande". Alla idéer och synpunkter finns på <http://www.stehag.org/stehag-framat/>.

Här presenterar vi 15 frågor som intresseföreningen har ställt i augusti 2014 till de politiska partierna i Eslövs kommun om lekplatser, trafikfrågor och byggande m.m.

De politiker som svarade på enkäten var:

Bertil Jönsson, Nya Kommunpartiet Eslöv
Annette Linander , Centerpartiet
Johan Andersson, Socialdemokraterna
Patrik Månsson Lunde, Kristdemokraterna
Fredrik Ottesen, Sverigedemokraterna
Henrik Wöhlecke, Moderaterna
Håkan Larsson, Miljöpartiet
John Persson, Folkpartiet

Stort tack för er medverkan!

/Stehags intresse- och försköningsförening augusti 2014

1.

Tycker ni det är viktigt att en ny översiktsplan tas fram för Eslövs kommun, och att den fortsättningsvis revideras varje mandatperiod?

Bakgrundsinformation: Den senaste fördjupade översiktsplan som gjorts för Stehag är från 1999, och Eslövs kommuns översiktsplan är från 2001. Enligt Plan- och bygglagen ska en översiktsplan uppdateras minst en gång per mandatperiod, dvs. vart fjärde år.

Mycket har hänt på femton år i Stehag och byn har t.ex. växt mer, och åt helt motsatt håll än vad översiktsplanen anger.

1.

Ny översiktsplan för kommunen skall tas fram och uppdateras varje mandatperiod.	Nya Kommunpartiet Eslöv
Absolut, man behöver förmodligen inte göra en helt ny varje mandatperiod men den behöver revideras och aktualiseras. Den vi har nu är alltför gammal och används i princip inte längre då verkligheten helt sprungit förbi så en ny måste tas fram.	Centerpartiet
Ja, Vid starten på nästa mandatperioden sätts ett arbete igång med ny översiktsplan för hela kommunen. Planen kommer att tas fram i samråd med invånarna, föreningar och företag. När de arbetet är klart är det dags för politiken att besluta om den långsiktiga utvecklingen av kommunen. En översiktsplan är ett visionsdokument som är förankrat i hela kommunen.	Socialdemokraterna
Ja	Kristdemokraterna
Vi anser att Eslövs kommun är väl värd att utvecklas och ser positivt på att utreda om det finns ett behov av att revidera översiktsplanen varje mandatperiod.	Sverigedemokraterna
Ja det är viktigt. Därför har vi satt igång arbetet med att ta fram en ny översiktsplan. Det är ett omfattande arbete och många av de frågor ni ställt om grönområden, cykelvägar, badplats, förskolor, g/c-tunnel etc är just sådant som behandlas i en översiktsplan och där medborgarna får en möjlighet att ha synpunkter.	Moderaterna
Det är ytterst angeläget att översiktsplaner uppdateras enligt vad Plan- och bygglagen anger. Stehag är idag inte är samma ort som 1999. Bara av den anledningen är det på tiden med en revision av översiktsplanen. Vidare har teknik, byggnadsmaterial, energiekonomi etc etc förändrats, ibland radikalt, sedan tiden för den senaste planen och gjort den än mer föråldrad.	Miljöpartiet
Ja, en ny översiktsplan är viktigt. Det är även viktigt att den revideras minst en gång per mandatperiod. Förutom att vara ett viktigt styrdokument för beslut om exploatering så tycker vi i Folkpartiet att det är en oerhört viktig demokratifråga. Det är i processen med framtagande av översiktsplanen som kan man lämna och få gehör för sina synpunkter, precis som i dessa frågor för Stehag.	Folkpartiet Eslöv

2.

Vi vill att en fördjupad översiktsplan tas fram för Stehag, på samma sätt som för Marieholm, Flyinge och Gårdstånga. Hur ser ni på detta?

Bakgrundsinformation: Med den typen av fördjupad översiktsplan som gjorts för Marieholm, Flyinge och Gårdstånga finns möjlighet att ha visioner för en längre tid framåt, och mer på djupet än i den vanliga översiktsplanen. Enligt den likställighetsprincip som gäller för kommunens arbete får inte vissa kommuninvånare favoriseras framför andra.

2.

En fördjupad översiktsplan för Stehag behövs och skall tas fram när översiktsplanen för kommunen är fastställd.	Nya Kommunpartiet Eslöv
Fördjupade översiktsplaner för våra mindre tätorter är en utmärkt möjlighet för kommunen och dess tjänstemän att lära sig mer om vilka fördelar våra kommundelar har. Stehag behöver en, likaså Harlösa, Billinge/Stockamöllan, Löberöd och Örtofta.	Centerpartiet
Om behovet kommer fram i översiktsarbetet kommer detta att ske.	Socialdemokraterna
Finns det någon fördjupad översiktsplan så tycker vi kristdemokrater att man ska ta fram en.	Kristdemokraterna
Eslövs kommun har många byar med stor potential, däribland Stehag. Vi ser positivt på att utreda behovet av en fördjupad översiktsplan för Stehag.	Sverigedemokraterna
Eftersom vi nu ska ta fram en ny översiktsplan är en fördjupning onödig då det är samma sak fast för ett mindre område. Skälet till att fördjupningar gjordes var att vi behövde skapa beredskap för Marieholmsbanans effekter på Marieholm och för ESS/Max4: effekter på Flyinge Gårdstånga.	Moderaterna
Med tanke på hur mycket Stehag har växt och att det inom byn finns flera olika typer av bebyggelse anser vi att det är på tiden att en fördjupad översiktsplan tas fram för Stehag. Detta har också att göra med Miljöpartiets grundtanke för landsbygdsorterna: att varje ort skall planeras och behandlas i enlighet med sina egna förutsättningar – inte med ledning av någon "norm" som gör att alla riskerar att stöpas i samma form.	Miljöpartiet
Ja, fördjupad översiktsplan bör tas fram över tillväxtområden i kommunen, och Stehag tillhör definitivt dessa områden.	Folkpartiet Eslöv

3.

Hur ser ni på att omvandla
Hasslebrovägen i centrala Stehag till en
trivsamt och trafiksäker bygata?

Bakgrundsinformation: Stehags intresseförening har i
många år drivit frågan som också engagerat många
bybor – se Stehagsenkäten på www.stehag.org.

Särskilt sommartid rör sig många barn på vägen till och
från affär och skateramp.

Vägens underhåll är också mycket eftersatt.

3.

Hasslebrovägens utformning idag inbjuder till otillåtna hastigheter och bör få en lägre hastighetsgräns än idag. Även hastighetsdämpande åtgärder behövs. Åtgärder enligt ovan skall genomföras vid upprustningen av gatan.	Nya Kommunpartiet Eslöv
Jag har dragit lite i denna fråga tidigare och problemet är Trafikverket men kommunen kan göra mer för att ligga på om att få ta över vägen så vi kan förvandla den till en bygata.	Centerpartiet
Frågan kommer att behandlas i översiktsplanen. Många hänsyn måste tas t. ex den bussdrivna kollektivtrafiken,	Socialdemokraterna
Vill byborna i Stehag det så ska vi politiker tillgodose det.	Kristdemokraterna
Det är viktigt att kommunen är en säker plats för alla. Vi ser positivt på att kommunen utför en översyn av vägarna i Stehag och därefter åtgärdar bristerna på bästa sätt.	Sverigedemokraterna
Det är riktigt att underhållet är eftersatt på denna gata. Det är Trafikverket som ansvarar för denna gata liksom övriga genomfartsleder. En förändring förutsätter att vägföreningen tar över ansvaret för skötseln av gatan. Vi har som parti inga direkta invändningar mot att det görs. Frågan är sedan vad man menar med bygata. Trafiken måste ju komma fram så exempelvis affären kan få varutransporter på ett säkert sätt.	Moderaterna
Det är ett gammalt och berättigat krav från Stehagsborna som vi i MP tänker efterkomma under mandatperioden om väljarna ger oss möjlighet. Det är viktigt att utformningen av en så pass central gata görs i samverkan med de boende i området. I slutändan kan man gott tänka sig att sträckningen utvecklas till en lummig trädgårdsgata som kunde förstärka Stehags personliga karaktär. Det förutsätter att man tar ett stort grepp om stadsplaneringen här och bl.a. leder nästan all genomgående trafik på annat håll.	Miljöpartiet
Trafiksäkerhet har en hög prioritet och om det finns problem vid Hasslebrovägen så ska detta självklart uppmärksammas och åtgärdas. Trivselåtgärder kan exempelvis finansieras via den "byalagspeng" som Folkpartiet föreslår.	Folkpartiet Eslöv

4.

Hur ser ert parti på behovet att utveckla grönytorna inne i Stehag?

Bakgrundsinformation: I Stehagsenkäten 2013–14 och på Stehag framåt-mötena våren 2014 har det kommit fram ett stort missnöje med att de till stor del bara är gräsmattor.

Önskemål om fler mötesplatser utomhus har kommit fram, t.ex. park med sittplatser, boulebana osv.

4.

<p>Det finns medel avsatta för olika åtgärder i varje tätort. Vi vill att kommunen samråder med Stehags intresseförening om vilka behoven är.</p>	Nya Kommunpartiet Eslöv
<p>De grönområden som ska finnas ska underhållas och innehålla variation så att alla åldersgrupper kan och vill använda dem. Kommunen måste bli bättre på att samarbeta med Försköningsföreningen och Vägföreningen om mötesplatser i byn. Pengar, som jag har påpekat, finns varje år för investeringsprojekt i våra byar.</p>	Centerpartiet
<p>Stehag är en utpräglad trädgårdsort. Ser vi till kommunen som helhet finns andra områden som är mer angelägna. Detta är en prioriteringsfråga.</p>	Socialdemokraterna
<p>Vill byborna i Stehag ha det så ska det tillgodoses.</p>	Kristdemokraterna
<p>Vi vill gärna utveckla och bevara grönytor i största mån då vi anser att det är viktigt ut många aspekter. Vi vill också utveckla aktivitetsutbudet och att alla ska ha något i en relativ närhet till sitt hem. Att se över grönytor och utveckla dem ser vi därmed som positivt.</p>	Sverigedemokraterna
<p>Mötesplatser är viktiga i samhället om man kan utveckla någon av de många grönytor som finns i och kring byn så är det positivt och det bör belysas i översiktsplanen.</p>	Moderaterna
<p>Vi ser i grunden mycket positivt på multifunktionella grönytor. En trevlig och stimulerande närmiljö med mycket växtlighet leder till fler möten mellan människor och en mer positiv vardag för de boende i området. Vi vill generellt satsa på att göra kommunens grönområden bättre och mer stimulerande, däribland i Stehag och på de övriga mindre orterna i kommunen.</p>	Miljöpartiet
<p>Detta är nog tyvärr ingen högprioriterad fråga för kommunen. Om vi lyckas få till stånd en revision av översiktsplanen så kommer dessa intressen kunna beaktas där.</p> <p>Folkpartiet föreslår att en pott med projektmedel anslås årligen bl.a. för denna typ av utveckling. Byalagen kan ansöka om medel från projektmedlen och utforma grönytor i byarna efter bybornas egna önskemål.</p>	Folkpartiet Eslöv

5.

Hur ser ert parti på den avveckling av Stehags lekplatser som har skett under senare år?

Bakgrundsinformation: Intresseföreningen i Stehag gjorde 2011 en lekplatsvandring med kommunens representant men fick då inte information om att flertalet av Stehags lekplatser skulle avvecklas, utan tvärtom diskuterades då en utveckling. Vart tog den vägen?

Små närlekplatser i byn har avvecklats trots att de var värdefulla för barnen som då inte behövde passera en bilväg för att ta sig dit.

Under senare år har också fler och fler barnfamiljer flyttat till Stehag vilket ökat behovet ytterligare av lekplatser och mötesplatser i byn.

Nu finns bara två allmänna lekplatser (varav en inte alls sköts) kvar söder om järnvägen, och ingen norr om järnvägen.

Lekplatserna behöver också utvecklas – i hela Stehag finns t.ex. en enda bebisgunga trots ett stort antal små barn och ingen "kompisgunga" för de lite äldre barnen.

5.

De lekplatser som finns vill vi skall upprustas och svara mot de behov som finns idag.	Nya Kommunpartiet Eslöv
Lekplatser kan inte vara statiska dvs där det fanns småbarn på 90-talet är inte samma ställe som där det nu bor småbarnsfamiljer. Regelverket kring lekplatser är rigoröst och kostbart så det är bättre att satsa ordentligt på några platser än att ha sekunda och dåligt underhållna lekplatser. När det byggs nya områden ska det även planeras för lekplatser. De lekplatser som tillhör skolan eller kommunala förskolor är allmänna vilket inte alltid är självklart, man går inte gärna in genom höga grindar efter stängningen på förskolan.	Centerpartiet
Vi är fullt införstådda med att lekplatserna i hela kommunen behöver rustas upp.	Socialdemokraterna
Vi Kristdemokrater tycker att det är fel att avveckla lekplatserna, vi ser hellre att man bygger fler om så önskas.	Kristdemokraterna
Vi ser det som mycket beklagansvärt att lekplatser försvinner då det är en mötesplats för både barn och deras föräldrar. Ur en säkerhetsaspekt är det också viktigt att underhållet sköts så att skador undviks. Vi ser gärna att Stehags lekplatser utvecklas.	Sverigedemokraterna
Den nya lekplatsen på Carl Bondes område har inte skötts tidigare men sköts numera av kommunen så det kommer att bli bättre. De båda lekplatserna anlades i samband med att nya områden bebyggdes. Det är viktigt att man underhåller dessa väl då olycksrisken är stor och säkerhetsbestämmelserna skärpts.	Moderaterna
Det är så typiskt att just lekplatser och bollplaner inte sköts ordentligt, och Eslöv är långtifrån den enda kommunen som syndar med detta. Vi vill satsa generellt på kommunens allmänna lekplatser, även i de mindre orterna i kommunen, och i samverkan med de boende i närområdet.	Miljöpartiet
Det är olyckligt om det saknas lekplatser och/eller platser överlag där barn kan leka och utvecklas. Att lekplatser avvecklats i kommunen beror till stor del på att många lekplatser haft ett bristande underhåll eller inte använts i lika stor utsträckning som varit tanken. Samtidigt har man i en inventering försökt prioritera vilka lekplatser som det ska satsas på. Kanske har man inte lyckats fullt ut i denna fråga men vi anser att det hela tiden måste finnas ett arbete (från kommunens sida) med dessa platser där man utöver drift och underhåll av befintliga anläggningar också stämmer av behovet i respektive område.	Folkpartiet Eslöv

6.

Om det ska byggas en förskola till i Stehag, vill ni placera den söder eller norr om järnvägen?

Bakgrundsinformation: Idag finns alla förskolor norr om järnvägen, men alla nybyggda bostadsområden söder om järnvägen.

6.

Vi vill att den placeras söder om järnvägen.	Nya Kommunpartiet Eslöv
Idealet hade varit att få en ny förskola söder om järnvägen men det förutsätter att byggnationen kommer igång igen ordentligt på de redan planerade områdena.	Centerpartiet
Förskolor skall byggas där behoven finns och mark finns tillgänglig. Det gäller hela kommunen. Idagsläget är det Flyinge som har det största behovet.	Socialdemokraterna
Söder om järnvägen.	Kristdemokraterna
Efraim utbyggnaden av Stehag har skett norr om järnvägen ser vi positivt på att fortsätta utveckla och då innefatta en förskola.	Sverigedemokraterna
Det finns mark reserverad på Carl Bondes område och man bör bygga där barnen finns.	Moderaterna
Bra fråga, och bra påpekande. Man måste se över möjligheten att förlägga en ny förskola söder om järnvägen. Idag är det alltför många barn som har en alltför krånglig väg till förskola vilket gör det onödigt svårt för både barn och föräldrar att få ihop vardagen. Vi anser inte att man bör bygga ut befintliga förskolor, utan ser stora fördelar med mindre enheter som ligger förlagda närmare där barnen bor.	Miljöpartiet
Söder eller norr om järnvägen kanske vi inte kan svara på så direkt. Upptagningsområde, tillgänglighet, säkerhet och möjligen förskolans inriktning (om sådan finns) är exempel på faktorer som påverkar var förskolor placeras bäst. I kommunens planering så ska bl.a. servicefrågor beaktas och det är viktigt att ex. lokaler för förskolan finns med där så behövs.	Folkpartiet Eslöv

7.

Vilken typ av nybyggnation tänker ni er i Stehag de närmaste åren, och var?

7.

Blandad bebyggelse med både småhus och lägenheter. Lägenheter eller trygghetsboende bör också byggas. Bygga ut befintligt utbyggnadsområde. Avvakta fördjupad översiktsplan för Stehag innan nya områden pekas ut.	Nya Kommunpartiet Eslöv
Stehag är en tillväxtort där det både behövs flerbostadshus för både yngre och äldre som vill stanna kvar i byn samt tätare villa/radhusbebyggelse för nya barnfamiljer. Det som drar de flesta nyinflyttade till Stehag är som vi förstår det pendlingsmöjligheterna med tåg varför stationsnära är önskvärt. Vi vill bevara den goda åkermarken runt om samhället i så hög grad som det är möjligt.	Centerpartiet
Behovet av hyreslägenheter är stort. Tillgängliga tomter finns för enfamiljshus i Stehag.	Socialdemokraterna
Kristdemokraterna vill att det byggs fler bostäder, seniorbostäder m.m. både norr och söder om järnvägen.	Kristdemokraterna
Vi anser att byborna bör involveras i frågan. Vid en eventuell nybyggnation i Stehag anser vi att den ska smälta in i den befintliga bilden av Stehag. Vi vill även att grönytor bevaras och att det snarare blir en utbyggnad istället för förtätning.	Sverigedemokraterna
Det område som Carl Bonde exploaterat ska byggas färdigt med småhus så att området blir trevligare än det är idag med bara några hus klara. Därutöver finns det efterfrågan på hyreslägenheter av den typ som ska börja byggas i Harlösa. Det gör att ungdomar och äldre kan finna lämpliga bostäder i byn.	Moderaterna
Vi tror att befolkningen kommer fortsätta att öka i Stehag eftersom Lund och Malmö fortsätter expandera, särskilt med ESS och MaxIV i åtanke. Det kommer finnas behov av fler bostäder, kanske även hyresrätter. Vi vill ha en ordentlig analys av tänkbara expansionsytor i samband med tidigare nämnda planarbete.	Miljöpartiet
Vi ser Stehag som en attraktiv boendeort med goda kommunikationer och nära till naturen. Vi ser gärna att Stehag fortsätter utvecklas med dessa värden och att det skapas möjlighet att bygga nya bostäder beroende på efterfrågan. Det är dock viktigt att värna om Stehags värden. Inte minst tillgången till allemansrättslig natur och goda kommunikationer ser vi har ett högt skyddsvärde och som kan utvecklas ännu mer.	Folkpartiet Eslöv

8.

Hur ser ni på förtätning i Stehag? Kommer ni att riva upp beslutet att bebygga två av få återstående grönytor i Stehag?

Bakgrundsinformation: Sedan drygt ett år tillbaka har vi förstått att kommunen vill förtäta Stehag genom att bebygga de få återstående grönytorna i byn för att skapa stationsnära boende. Hela Stehag är stationsnära om man jämför med det som anses vara stationsnära i t.ex. Eslöv och enligt Länsstyrelsen i Skånes utredning om stationsnära läge från 2010! Det finns alltså ingen anledning att bygga i ett bullerutsatt område helt nära järnvägen när det går att skapa nya boenden stationsnära på mer attraktiva områden i byns yttre områden. Enligt nuvarande översiktsplan utmärks också Stehag av grönskan inne i byn.

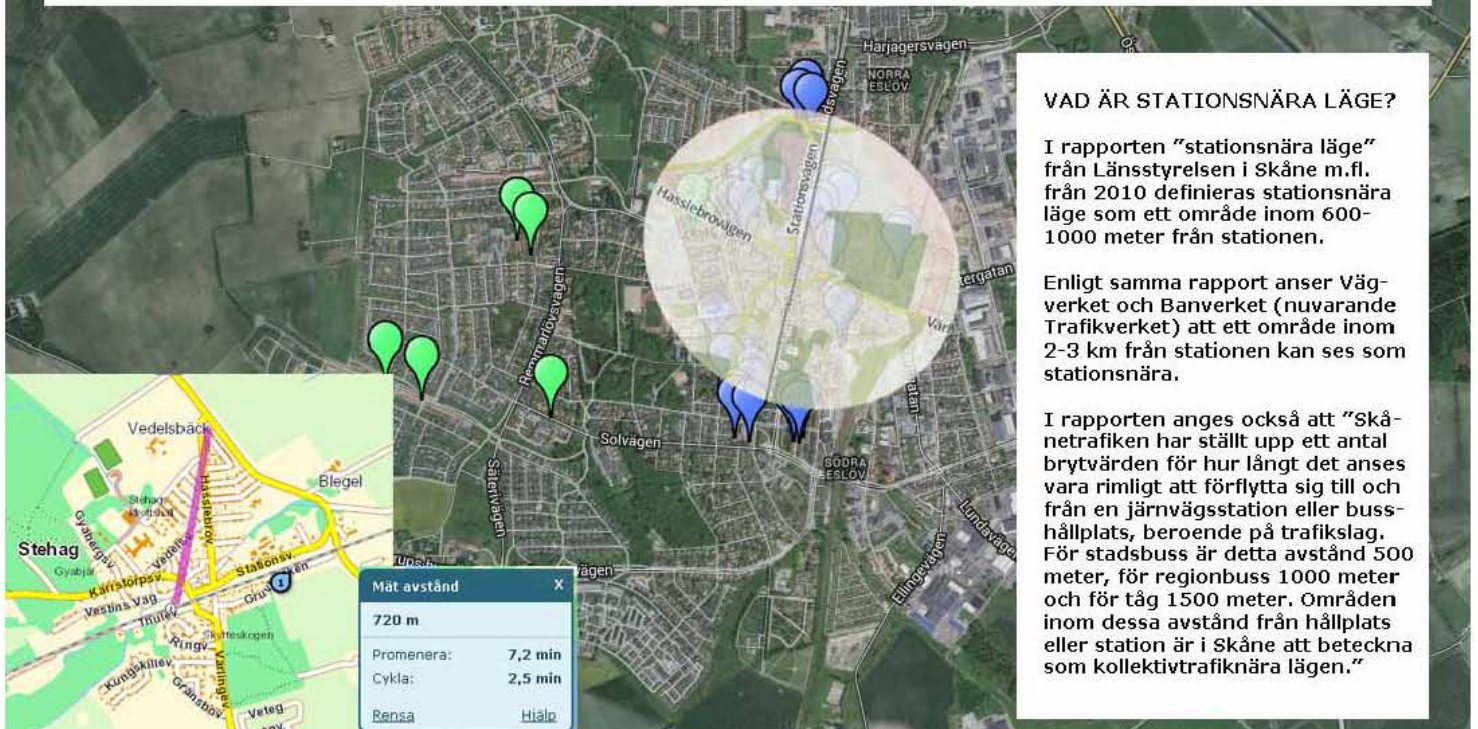
**HELA STEHAG ÄR STATIONSNÄRA!
En jämförelse mellan Stehag och Eslöv.
Var du än bor i Stehag är stationen nära!**

VAD ÄR STATIONSNÄRA LÄGE?

I rapporten "stationsnära läge" från Länsstyrelsen i Skåne m.fl. från 2010 definieras stationsnära läge som ett område inom 600-1000 meter från stationen.

Enligt samma rapport anser Vägverket och Banverket (nuvarande Trafikverket) att ett område inom 2-3 km från stationen kan ses som stationsnära.

I rapporten anges också att "Skånetrafiken har ställt upp ett antal brytvärden för hur långt det anses vara rimligt att förflytta sig till och från en järnvägsstation eller busshållplats, beroende på trafikslag. För stadsbuss är detta avstånd 500 meter, för regionbuss 1000 meter och för tåg 1500 meter. Områden inom dessa avstånd från hållplats eller station är i Skåne att beteckna som kollektivtrafiknära lägen."



8.

Vi ser idag ingen orsak till förtätad bebyggelse på grönytor i Stehag.	Nya Kommunpartiet Eslöv
Vi har inte för avsikt att riva upp beslutet om EBOs nybyggnation. Vi tror att det kan tillföra Stehag en hel del att få nybyggnation i bykärnan. Stationsnära är hela samhället men vi vill begränsa utspridning till nya områden där det idag finns åkermark.	Centerpartiet
Vi har lovat att bygga hyreslägenheter i alla byarna. Vårt kommunala bostadsbolag har inventerat möjligheterna och vi har ställt oss bakom.	Socialdemokraterna
Stehag är en stationsnära ort. Så då vill vi ha kvar de grönområden som finns.	Kristdemokraterna
Vi anser att utbyggnad av Stehag är bättre än förtätning. Vi är det parti i Eslöv som är mest restriktiva med byggnation på grönytor och förtätning. I det här specifika fallet kan det behövas en ny utredning.	Sverigedemokraterna
Vi vill gärna se fler hyreslägenheter i Stehag och det finns efterfrågan på det. Om man ska få någon aktör att våga bygga så måste lägenheterna vara attraktiva. Det område som EBO har ansökt om planändring på pekades ut av bybor då EBO:s vd och ordförande var i byn. Området ligger två kvarter från Gyaskogen.	Moderaterna
Förtätning i sig är positivt när den sker så att grönytor används på ett bra sätt och värdefull odlingsmark kan sparas. Dock får inte förtätning ske på bekostnad av byns välbefinnande. I just detta fall ser vi hellre att de befintliga grönytor utvecklas och annan mark används för byggnation av bostäder. Därför anser vi att det nämnda beslutet är förhastat och bör omprövas.	Miljöpartiet
Folkpartiet ser generellt positivt på förtätning i staden, dock inte på bekostnad av grönytor om dessa har ett stort allmänt värde i sig. Vi vill att det ska finnas en balans mellan hårda och mjuka miljöer i stadsbilden. I slutändan avgörs frågan av inte minst Stehagsborna själva som genom sina synpunkter på olika planer kan påverka utfallet. Även detta är en demokratifråga som folkpartiet värnar om. Om inte dom som berörs av t.ex. en detaljplan får chans att yttra sig om planen så har planprocessen inte fungerat och vi tycker absolut att planen behöver göras om.	Folkpartiet Eslöv

9.

Hur ställer ni er till att det sluts ett avtal med markägaren kring utvecklingen av Gyaskogen som friluftsområde, bl.a. anpassning av skogsbruket, utveckling av motionsspår, ridspår, grillplatser, vindskydd och andra anordningar?

Hur ser ni på att verka för att Gyaskogen blir ett naturreservat för rekreativ ändamål?

Bakgrundsinformation: Trots att det i översiktsplanen från 2001 framgår att ett avtal ska finnas mellan markägare och kommunen om Gyaskogen finns det fortfarande inte något avtal som ger områdena kring motionsspåret ett skydd för kraftig avverkning, sönderkörning av motionsspår etc.

Kommunens tjänstemän utarbetade för några år sedan ett förslag till naturreservat i de små delar av skogen närmast skolan och Kärrstorpsvägen som kommunen äger. Inga beslut har tagits ännu kring det, men preliminärt ställde sig ledande politiker i kommunen sig tveksamma till att ge Gyaskogen ett skydd som naturreservat.

9.

<p>Avtal skall slutas och beslut om naturreservat skall genomföras.</p>	<p>Nya Kommunpartiet Eslöv</p>
<p>Vi ser positivt till att ge Gyaskogen ett ökat skydd, om det ska ske genom naturreservat kan man kanske diskutera. Men den plan som tidigare lades fram behöver i vilket fall ses över då alla områden som där fanns med inte är möjliga att inkludera t ex så var en del av fotbollsplanen med.</p>	<p>Centerpartiet</p>
<p>Vi tycker att Gyaskogen skall fortsätta vara ett rekreationsområde. Vårt parti har inte för avsikt att exploatera skogen.</p>	<p>Socialdemokraterna</p>
<p>Markägaren får bestämma efter rådfrågning med byborna.</p>	<p>Kristdemokraterna</p>
<p>Vi ser positivt på att utreda ett avtal då Gyaskogen har stor potential att vara en naturskön plats för friluftaktiviteter. Gällande bildandet av ett naturreservat anser vi att kommunen bör utreda detta vidare.</p>	<p>Sverigedemokraterna</p>
<p>Det finns ett avtal med markägaren som reglerar motionsspåret. Ett avtal enligt ovan skulle i princip innebära att kommunen köper skogen vilket har diskuterats. Kostnaden måste dock vägas mot andra nödvändiga kostnader för kommunens kärnverksamheter. Frågan bör belysas i översiktsplanen.</p>	<p>Moderaterna</p>
<p>Vi anser att ett långsiktigt avtal mellan markägaren och kommunen är rimligt och bör slutas så snart möjligt. Vi har arbetat och kommer fortsätta arbeta för att det förslag som utarbetades av kommunens tjänstemän ska genomföras och de nämnda områdena göras till ett kommunalt naturreservat. Att planerna på reservatet inte förverkligats beror helt och hållet på några enskilda politikers personliga åsikter som inte har mycket att göra med långsiktig planering och lokala behov att göra utan snarare baserades på infall. Problemet Gyaskogen är inte det enda ärende som behandlats så illa sedan 2010. Så styr man inte en kommun.</p>	<p>Miljöpartiet</p>
<p>Det är ett bra förslag att kommunen sluter ett avtal med markägaren kring utveckling av skogen som friluftsområde. Det bör vara ett första steg. Vi behöver skydda och utveckla naturområden på flera håll i kommunen. Särskilt viktigt är det med tätortsnära natur som är tillgänglig för just friluftsliv och rekreation. Om Gyaskogen har dessa kvaliteter och om det finns ett stort allmänintresse för en reservatsbildning så är det absolut viktigt att verka för.</p>	<p>Folkpartiet Eslöv</p>

10.

Kommer ni att satsa på en fortsättning av den upprustning som påbörjades förra året när en rink anlades på skolgården?

Hur ser ni på önskemålet att göra Stehagskolans skolgård mer grönskande?

Bakgrundsinformation: För några år sedan fick vi löfte om att Stehagskolans skolgård skulle rustas upp. Fortfarande är skolgården nästan helt och hållet asfalterad och många av lekredskapen är mycket slitna och skulle behöva bytas ut.

10.

Vi vill se en fortsatt upprustning av skolgården. Använda intresseföreningens förslag som en del i vidare planering av åtgärder.	Nya Kommunpartiet Eslöv
Mycket bra speciellt om det görs tillsammans med elever och föräldrar. Att göra om en skolgård kostar i sammanhanget småslantar och bör inrymmas i nuvarande budget utan att man behöver ta nya politiska beslut. Om bara viljan finns.	Centerpartiet
Behovet är stort och förnyelse och reparationer behövs hela tiden på samtliga skolgårdar i kommunen.	Socialdemokraterna
Kristdemokraterna anser att man ska fortsätta rusta upp skolgården enligt det förslag som finns.	Kristdemokraterna
Det är viktigt att skolan är en attraktiv plats som inbjuder till både inlärning och lek. Många studier visar på att barn lär sig bättre om deras behov för fysisk aktivitet tillgodoses på ett bra sätt. Vi ser därför positivt på en fortsatt upprustning och utveckling av Stehagsskolans utemiljö.	Sverigedemokraterna
Jag vet inte vem som lovat vad om skolgården. Rinken bekostades av skolan. Det fanns en rink där tidigare men den togs bort när det ställdes baracker på skolgården. Vi vill hela tiden förbättra våra miljöer och goda idéer tar vi till oss inför kommande budgetarbete där prioriteringar görs.	Moderaterna
Vi vill generellt ha grönare och mer stimulerande utemiljöer vid skolor och förskolor i kommunen. En bra utemiljö är viktig för barnens, eller snarare allas, välmående och prestation. Vi är beredda att skjuta till mer resurser för detta ändamål. Stehagsskolan är en av flera skolor som behöver en grönare utemiljö. Vi tänker oss t.ex. skolträdgårdar och andra gröna områden som eleverna hjälps åt att ta ansvar för samtidigt som de utgör perfekta ämnen för studier, lärande och insikter i kretslopp och andra naturliga funktioner.	Miljöpartiet
Bra utemiljöer vid våra skolor är viktigt, och kontinuerlig upprustning bör absolut ske. När det gäller denna specifika upprustning har hanteringen förmodligen skett på tjänstemannanivå och vi har ingen insyn i det. Det är därför svårt att uttala sig.	Folkpartiet Eslöv

11.

I år färdigställdes en cykel- och gångväg från Stehag till Ringsjön längs med järnvägen.

Badplatsen vid Sjöholmen har förfallit under många år och behöver nu rustas upp. Hur ser ni på det?

11.

Genom den satsning som skett på cykelväg till Sjöholmen vill vi också att badplatsen rustas upp.	Nya Kommunpartiet Eslöv
Mycket positivt och behövt.	Centerpartiet
Upprustning av badplatsen kommer att ske, beslut är fattade	Socialdemokraterna
Behövs den rustas upp så ska man göra det.	Kristdemokraterna
Det är viktigt att kommunens badplatser är säkra och inbjudande. Vi ser därför positivt på en utredning om en utveckling och upprustning av badplatsen vid Sjöholmen.	Sverigedemokraterna
Badplatsen är en pärla som behöver putsas upp. Vi har satt av budgetmedel för att renovera byggnaden för omklädnad i år. Dessutom är Eslövs kommun medlem i Ringsjöns vattenråd som varje år lägger över 3 miljoner kr för att förbättra sjöns status.	Moderaterna
Det har länge varit en trend i kommunen man har satsat allt för lite på underhåll av kommunens fastigheter, badplatser mm. Vi vill se över detta och lägga upp en långsiktig plan för att se till att den vi en gång byggt upp inte förfaller. Vi vill att byalag, lokalföreningar och liknande ska vara med i prioriteringsarbetet inför en sådan planläggning. Vi vill generellt lägga sådana beslut närmare lokalbefolkningen och dra nytta av deras behov, insikter och kompetens.	Miljöpartiet
Badplatsen i Sjöholmen bör absolut rustas upp.	Folkpartiet Eslöv

12.

Hur ser ni på att iordningställa en trafiksäker cykelväg mellan Stehag och Eslöv?

Bakgrundsinformation: I tidigare cykelplan fanns det med ett förslag till cykelväg längs med järnvägen, men i det senaste förslaget till cykelplan var denna väg borttagen från prioriteringslistan.

12.

Cykelplanen tas fram i samarbete med Trafikverket som därefter anslår medel för byggandet av cykelvägar. Angelägenhetsgraden styr prioriteringen när cykelvägen skall byggas.	Nya Kommunpartiet Eslöv
Senaste cykelplanen tog bort alla sträckor utanför Eslövs tätort vilket vi protesterade emot. Cykelvägar är dyrt att anlägga men där man kan använda redan existerande småvägar kan det prioriteras upp.	Centerpartiet
Vi kommer att arbeta med cykelplaner i hela kommunen, för detta krävs statlig medfinansiering av Trafikverket.	Socialdemokraterna
Kristdemokraterna vill att det ska finnas en säker cykelväg mellan Stehag och Eslöv. Fanns den innan på prioriteringslistan så ska den tillbaka.	Kristdemokraterna
Att utveckla cykelvägar är positivt ur många aspekter. Vi ser därför positivt på att förslaget åter tas upp till diskussion.	Sverigedemokraterna
Vi vill arbeta för säkra cykelvägar både inom och mellan tätorter i kommunen.	Moderaterna
På sikt vill vi att alla kommunens tätorter och större byar knyts ihop av ett cykelvägnät. Stehag - Eslöv är en av de vi anser ska byggas så snart det är möjligt. Vi har motionerat om att Eslöv skall ta initiativ till en tvärgående cykelled genom Skåne, som skulle binda samman de två stora leder utmed södra Sveriges kuster som nu byggs av Trafikverket. Stehag-Eslöv skulle vara en självklar sträckning på denna led.	Miljöpartiet
Trafiksäkra cykelvägar som förbinder våra orter är en viktig fråga. Dock en kostsam sådan vad gäller investeringen och det kan ibland kännas svårt att motivera när det kanske finns mer akuta åtgärder som behöver finansiering. I cykelplanen ska det självklart finnas en för alla kommunens större orter trafiksäker lösning. Varför sträckningen i planen längs med järnvägen försvunnit kan vi tyvärr inte svara på utan ber att få återkomma i frågan.	Folkpartiet Eslöv

13.

Trafiksituationen är idag besvärlig när man behöver passera järnvägen mitt i byn.

Hur ser ni på en ny cykel-gångtunnel under järnvägen?

Hur ser ni på en ny väg som knyter samman vägen vid Vattenverket och den stora viadukten öster om Stehag?

Bakgrundsinformation: I motsats till översiktsplanen 2001 har Stehag växt söderut i stället för norrut. Samtidigt saknas en genomtänkt infrastruktur för cykel-gångvägar från de nya områdena till stationen respektive affären och skolan. Alla förskolor ligger också på norra sidan av järnvägen.

13.

Vi vill i dagsläget avvakta en fördjupad översiktsplan för Stehag innan vi tar slutlig ställning till frågan.	Nya Kommunpartiet Eslöv
En nya GC-väg måste fram, jag är förvånad att inte fler olyckor sker i dagens trafiklösning.	Centerpartiet
Trafiksituationen är välbekant och frågan återkommer i översiktsplansarbetet.	Socialdemokraterna
Vill byborna ha det så ska vi tillgodose det.	Kristdemokraterna
Vi vill utveckla infrastrukturen för att göra den säker och lättillgänglig. En tunnel under järnvägen ser vi som positivt. Gällande en ny väg anser vi att kommunen bör utreda behovet.	Sverigedemokraterna
Det är riktigt att Stehag har vuxit söderut i stället för norrut. Det kan bli så när en markägare självexploaterar sin mark. I den plan som då togs fram finns avsatt ett vägreservat söder om bostadsområdet för att förbinda vägen vid vattenverket med vägen mellan kyrkbyn och nya viadukten. Frågan är om den skulle avlasta den gamla viadukten? En gångtunnel har också diskuterats i omgångar men placeringen är viktig eftersom människor gärna vill ta närmsta vägen. En sådan diskussion bör ske gemensamt med vägförening, intresseförening, kommun och Trafikverket samt belysas i översiktsplanarbetet.	Moderaterna
Vi håller med om att nuvarande lösning i princip delar byn i två delar. En ny cykel-gångtunnel under järnvägen skulle underlätta mycket men är väldigt kostnadsintensiv. Borde man kanske bygga en väder- och vindskyddad bro i stället? Vi vill tillsätta en grundlig och förutsättningslös utredning för att ta fram ett långsiktigt och lokalt förankrat förslag på ny lösning.	Miljöpartiet
Vi ser positivt på att utveckla knutpunkten i den stora viadukten öster om Stehag. Detta är ett bra förslag som borde gå att genomföra. Vi ser självklart även positivt på att lösa trafiksäkerhetsfrågor i samband med järnvägspassager. Här väger säkerhetsfrågan särskilt tungt eftersom samhället delas i två delar av järnvägen.	Folkpartiet Eslöv

14.

Hur ser ni på att kommunen tar initiativ till att i samarbete med Trafikverket se till att bullerdämpningen och säkerheten längs järnvägen genom Stehag förbättras radikalt?

Bakgrundsinformation: De få bullerplank som finns i Stehag håller på att falla i bitar, och delar av järnvägssträckan genom byn saknar helt bullerplank.

Detta samtidigt som järnvägsbullret ökat i och med det nya stickspåret som anlades 2012 (pga. inbromsande godståg och höjda hastigheter).

14.

Det är angeläget att Eslövs kommun tar upp denna fråga med Trafikverket snarast.	Nya Kommunpartiet Eslöv
En ständig kamp med Trafikverket där kommunen måste skärpa tonen.	Centerpartiet
Vi har försökt och miljööverdomstolen tog inte upp ärendet till prövning. Det tycker vi är olyckligt. Med tanke på järnvägens utbyggnad med fyra spår (Malmö - Hässleholm) kommer frågan att prövas igen, dock inte de närmaste åren.	Socialdemokraterna
Sätt upp där det behövs och rusta upp det befintliga.	Kristdemokraterna
Vi anser att det är en stor brist att skötseln av områden kring järnvägen är såpass eftersatt. Det är viktigt att säkerheten efterföljs. Vi ser positivt på att kommunen utreder huruvida det är en kommunal fråga eller något som behöver tryckas på till högre instanser för att lösa. Om det är kommunens ansvar ser vi det som positivt att ett samarbete med Trafikverket kommer till stånd.	Sverigedemokraterna
Det vore bra att få igång en sådan diskussion med Trafikverket. Vi har dock gjort försök tidigare där kommunen förlorade mot Trafikverket som överklagade bullerplanket till högre instans.	Moderaterna
Vi ser positivt på bättre bullerplank och anser att Trafikverket bör vara med i detta. Vi anser också att säkerheten längs spåret generellt behöver förbättras.	Miljöpartiet
Bullerfrågan är strängt reglerad med rikt- och gränsvärden för ljudnivåer mot bebyggelse. Vi ser positivt på att kommunen undersöker att gällande värden innehålls och att om så inte är fallet, ser till att åtgärder vidtas. Detsamma gäller i stort sett även säkerhetsfrågan.	Folkpartiet Eslöv

15.

Hur ser ni på att det sker förhållandevis så få investeringar i byarna i Eslövs kommun jämfört med i centralorten?

Bakgrundsinformation: Vi har fått uppgifter om att enbart ca 15 % av byarnas skatteintäkter går tillbaka till byarna i Eslövs kommun.

Samtidigt ser vi i Stehag ett stort behov av långsiktig planering för att möjliggöra större investeringar i t.ex. infrastruktur när byn växer (cykel-gångtunnel, cykelvägar, trottoarer, utveckling av grönytor och lekplatser osv).

15.

<p>Vi är lokalt parti som arbetar för ökad satsning på våra tätorter på landsbygden och då särskilt på de tätorter som är lokalcentra i sin kommun. Stehag är ett lokalcentra i denna kommun. Vi har föreslagit i en motion att det skall utses en kontaktperson för landsbygdsfrågor som också skall ha ett uppföljningsansvar för beslutade åtgärder för orterna utanför centralorten Eslöv.</p>	Nya Kommunpartiet Eslöv
<p>Förfärligt och ett resultat av det styre Eslöv haft inte bara de senaste 4 åren utan de senaste 20. Det måste bli en mycket bättre balans i kommunen för att kommunen ska kunna utvecklas hållbart.</p>	Centerpartiet
<p>Vi förstår inte var siffran 15 % kommer ifrån om man ser till hela kommunens omslutning. Många investeringar är inte synliga för blotta ögat t. ex vatten avlopp och el. Vi kommer naturligtvis i framtiden att investera i hela kommunen efter behov och efter tillväxt. De största satsningar de närmaste åren kommer att ske i skolor i hela kommunen. Detta tycker vi är helt rätt eftersom barnens utbildning prioriteras högst i vårt parti.</p> <p>Avslutningsvis kommer vi gärna ut och besöker föreningen och pratar om era funderingar innan valet.</p>	Socialdemokraterna
<p>Vi Kristdemokrater vill att fler skatteintäkter går tillbaka till byarna.</p>	Kristdemokraterna
<p>Vi anser att våra byar är väldigt viktiga och ser gärna att mer av kommunens budget används till upprustning och utveckling av byarna.</p>	Sverigedemokraterna
<p>Man brukar inte räkna på hur mycket olika kommundelar genererar i intäkter. Inte heller hur mycket skattemedel som går till olika kommundelar eller till olika människor. Stehagsskolan, förskolor i Stehag och omsorgen om äldre i byn är saker som bekostas av våra skattemedel. Inom Moderaterna gör vi inte skillnad på vi och dom utan målet är att alla ska få den service man har rätt till. När det gäller investeringar så är det en diskussion som kommer upp ibland. Det är naturligt att vissa investeringar hamnar i centralorten men ändå betjänar hela kommunen. Under de senaste åren har en stor del av investeringsbudgeten upptagits av konsekvenserna av de stora bränder vi hade 2008-2010. Norrevångsskolan, Eslövshallen, Bowlinghallen och Ekenässkolans kök och matsal är sådana exempel. Investeringarna är dock bara en mindre del av de pengar som kommunen hanterar. Den största delen går till skola, förskola och äldreomsorg. Dessa medel fördelas i budgeten efter hur</p>	Moderaterna

befolkningsstruktur och behov ser ut.	
<p>Under denna mandatperiod har vi lagt en motion om att alla beslut som fattas av kommunen ska konsekvensanalyseras med bland annat avseende på påverkan i byarna visavi centralorten just för att byarna inte ska förfördelas. Tyvärr avslogs denna motion av sittande majoritet. Vi anser att det är av stor vikt att hela kommunen får del av investeringarna, inte bara centralorten. Vi kommer att fortsätta verka för detta och hoppas att under nästa mandatperiod få mer gehör för det.</p>	Miljöpartiet
<p>Även om det finns en fördelning av samhällskostnader som kan uppfattas som "orättvis" geografiskt, så är det inte nog inte orimligt att det finns skillnader. Om 15 % är lite eller mycket i sammanhanget kan vi inte ta ställning till. Folkpartiet anser att utveckling av, och därtill investeringar i, byarna är viktigt för inte minst Eslövs som kommun. Vi vill att kommunen ska vara en attraktiv boendekommun och då krävs en god planering för utveckling av byarna. Ett första steg är en reviderad översiktsplan, ev. med fördjupningar samt områdesbestämmelser.</p>	Folkpartiet Eslöv